

## FELTUNDERSØGELSE NR. B 12

### Nærstudie af dunhammers stængel og blade

Det er nemt at få fat på en stængel fra Bredbladet Dunhammer. Den vokser næsten alle steder, hvor der er en næringsrig sø! Den er ikke svær at hive op med rod. Ellers er det nemt at knække stænglen! Husk også at tage eleverne med hjem ☺

#### Bredbladet Dunhammer *Typha latifolia*

Almindelig i hele Danmark.

Vokser i lavt vand ved søer, damme og vandløb.

1-2 m opret stængel med meget lange, linieformede 1-2 cm brede blade.

Blomsterstandene (ca. 30 cm i alt) todelt kolbeformet: hunblomster danner den tykke karakteristiske mørkebrune kolbe, og den smalle brune del ovenover er hanblomster.

*Kan kun forveksles med Smalbladet Dunhammer *Typha angustifolia** Sidstnævnte har imidlertid max. 1 cm brede blade, mindre blomsterstand og et tydeligt 2-3 cm langt stængelstykke mellem den hunlige og hanlige stand.

BEMÆRK: begge arter kan anvendes til studiet af stængel og blade.

#### Nærstudie af rod og jordstængel

Lad eleverne kigge på hele planten. Hvis roden er kommet med hjem i biologilokalet, kan eleverne nærstudere den kraftige vandrette jordstængel. Via udløbere fra denne stængel spredes dunhammer vegetativt. Derfor kan den danne meget tætte bestande.

#### Nærstudie af stængel og blade

Eleverne kan evt. selv skære et tværsnit af stænglen.

Lav snittet på den nederste del af stænglen med flere blade omkring.

Hvis det er tilstrækkeligt tyndt, kan man holde det op mod lyset, og se de mange luftrør.

Luftrørene ses i bladene som omslutter stænglen.

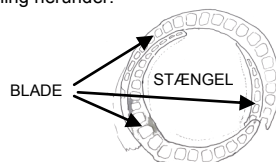
Via disse luftrør kan planten tåle at stå i iltfrie sedimenter. Iltten til respirationen i de underjordiske dele optages af bladene, som befinder sig over vandfasen og dermed i atmosfærisk luft, hvor der er masser af ilt.

I stænglen er **ledningsstrengene** spredt i det hvidlige ret hårde grundvæv.

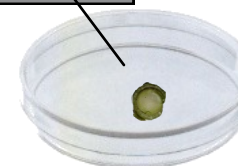
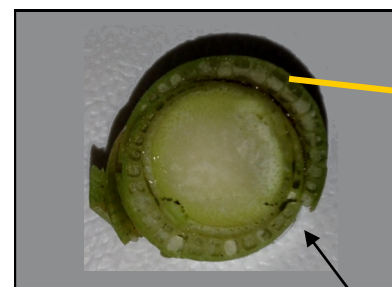
Et flot snit lægges i en petriskål og fremvises evt. på SMARTboard eller lign., så alle kan se stængel med omsluttende luftfyldte blade.



De linieformede blade er foldet rundt om den hvidlige ret hårde stængel. Den stiplede linje viser, hvor tværsnittet kan laves. Tværsnittet er vist på storskærmen og forklaret på den s/h tegning herunder.



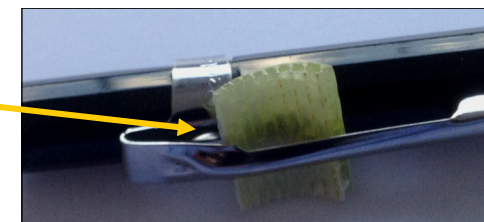
Bredbladet Dunhammer (*Typha latifolia*) er en af de mest alm. rørsumplanter i Danmark. Her vist ved en lille sø i et område, der var ved at gro til i pilekrat. Kommunen har fjernet en masse uønsket vækst, så vandspejlet er blevet større. Nu plejes området af kreaturer og rørsumpen er blevet indskrænket. Tag eleverne med ud til en nærliggende sø og hent et par planter til nærmere undersøgelse.



Et tværsnit af stænglen vist på storskærmen.

Alle elever synes, det er utrolig spændende at se virkeligheden gengivet på skærmen. Ofte vil en af elevernes tværsnit være særlig vellykket - det gør ikke episoden mindre interessant!

**KLIK HER FOR  
MATERIALE-LISTE**



Et længdesnit af et bladstykke.

På storskærmen er det nemt at synliggøre størrelsesforholdet. Her er et bladstykke (før var det foldet om det yderste af stængelen) sat i spænd i en af elevernes trykpenicil.



Rodstykke med jordstængel

Ved pilen ses den kraftige jordstængel med udløbere som sørger for den vegetative formering.

